



*Figyelem!*

- A leírás **nem tér ki** – miután azt más leírások tartalmazzák - a rendszer általános működési, kezelési kérdéseire, azokat ismertnek tételezi fel.
- A leírás **csak** a modul azon menüpontjainak, adatainak, funkcióinak értelmezésével foglalkozik, melyek mögött lévő üzleti logika nem következik a menüpont, az adat illetve funkció megnevezéséből.

## Tartalomjegyzék

1. Általános ismertető.....	3
2. Törzsadatok feltöltése.....	4
2.1. Azonosítók.....	4
2.2. Kapcsolattartók.....	4
3. Partner adatok bevitele.....	6

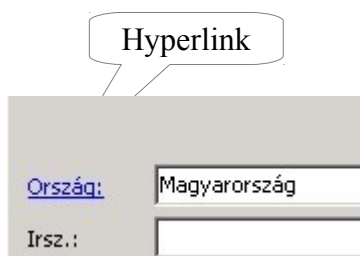
## 1. Általános ismertető

A modul szerepe, a felhasználó számára egységes törzs adatként, kezelhető felületen keresztül cége, vállalkozása életében kapcsolati tőkeként jelentkező partnereinek adatait (szállító, vevő) rögzíthesse, majd későbbiekben, munkája folyamán a rögzített adatokat felhasználhassa.

Nagyon fontos a partner modul használatakor néhány irányelv betartása.

- Alap koncepció alapján a program nem különböztet meg vevő, és szállító partnereket, hiszen a vevő lehet szállító, és fordítva. Abban az esetben, ha mégis igényünk lenne ilyesféle csoportosításra, későbbiekben taglaljuk lehetőségét.
- Törzsadatok feltöltése elengedhetetlen.
  - azonosítók
  - kapcsolattartók
- Kezelési elvek elsajátítása.
  - tallózó ablak (browser)
  - keresési sajátosságok (név, azonosítók, helység) alapján

Amennyiben a törzsadatok feltöltését munkamenet közben szeretnénk elvégezni, a programban ún. böngészőből ismert hiperhivatkozásokkal (Hyperlink), vagy helyi kis menük segítségével megtehetjük, így lehetőségünk nyílik az adott partner adatait úgy szerkeszteni, hogy nem lépünk ki a partner törzsadat ablakából.



1. ábra Hyperlink



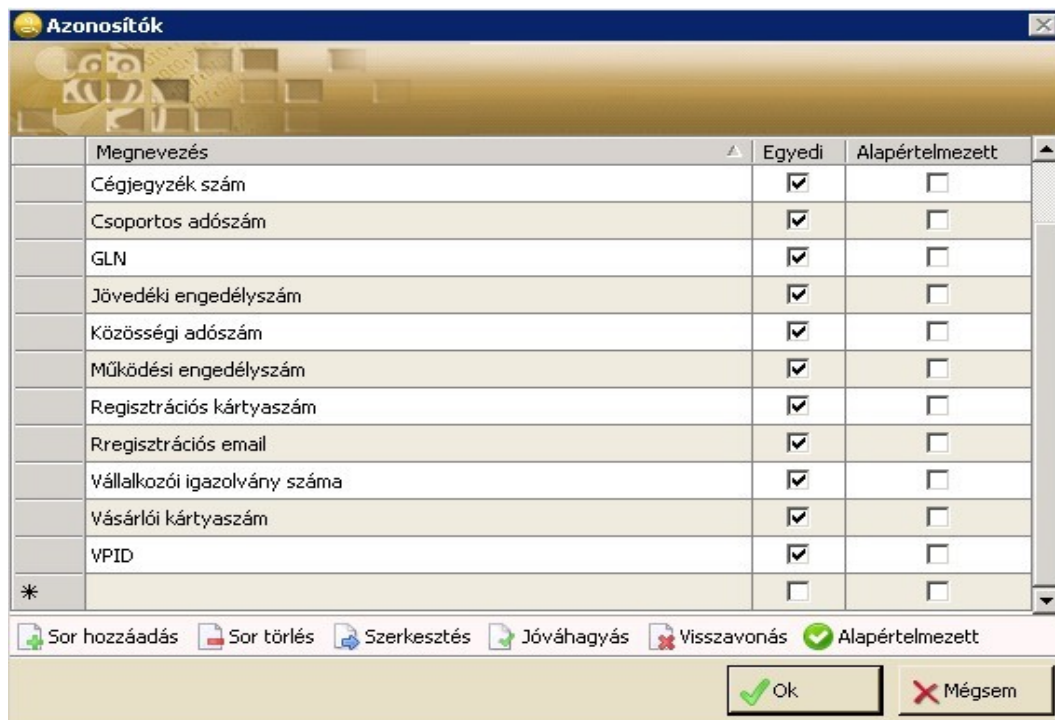
2. ábra Helyi menü

## 2. Törzsadatok feltöltése

A partner modul az a modul, amely működéséhez olyan sok törzsadat feltöltése nem szükséges, az alábbiakban ismertetjük ezeket.

### 2.1. Azonosítók

Az azonosítók törzsadat olyan egyedi besorolásokat, csoportosításokat tesz lehetővé partner állományunkban, amely segítségével szűréseket készíthetünk általunk definiált szempontok szerint



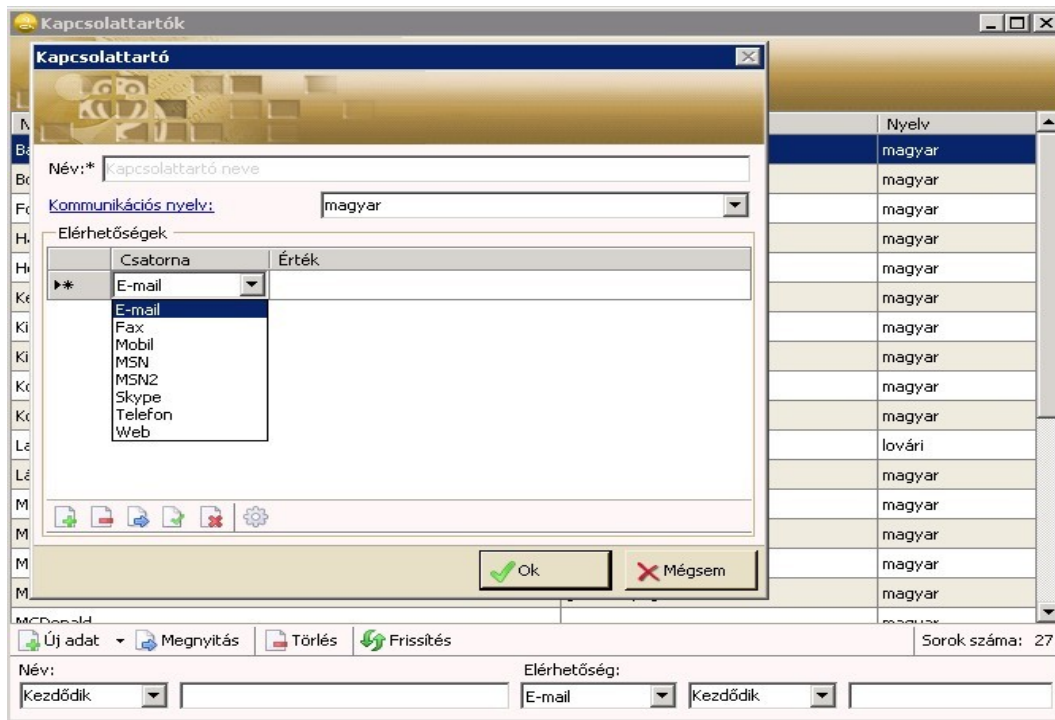
3. ábra Azonosítók

Megnevezés bevitelével készíthetünk új azonosítót, amelyet két paraméterrel láthatunk el.

- Egyedi (azonosító értéke más partnernél nem adható meg pl. gyűjtőkód), vagy sem (csoportos értéként használva más partnernél is alkalmazható pl. csoportos adószám).
- Alapértelmezett érték megadásával elsődleges keresési feltételnek definiálhatjuk az azonosítónál felvitt értéket.

### 2.2. Kapcsolattartók

Mivel számos alkalommal előfordulhat, hogy egy személy több partnerrel áll kapcsolatban, mint kapcsolattartó, ezért ezek az adatok külön törzsadatként kaptak helyet a CobraConto.Net adatbázis szerkezetében a többszöri (redundáns) adattárolás elkerülése végett.



4. ábra Kapcsolattartó

Kapcsolattartók törzsadat felvitele egy tallózó (browser) ablakkal indul, amelyben a már meglévő kapcsolattartóra kétszer kattintva, vagy a megnyitás gombot használva megnyílik a kiválasztott kapcsolattartó törzsablaka, ahol lehetőségünk van adatainak módosítására. Amennyiben új adatot szeretnénk felvinni, az új adat gombra kattintva egy üres beviteli ablak nyílik meg, melyben felvihetjük a kapcsolattartónkat. Ebben az ablakban a kapcsolattartó neve mellé megadhatunk kommunikációs nyelvet, valamint kapcsolattartási csatornákat (e-mail, fax, telefon stb.), melyek tetszés szerint bővíthetők.

### 3. Partner adatok bevitele

Partner adatok felvitele egy tallózó (browse) ablakkal indul. Lehetőség van meglévő partner keresésére (név, azonosító, helység) alapján, illetve rendezhetünk az ablak oszlop adataira. Miután kiválasztottuk a keresett partnert módosíthatjuk adatait. Abban az esetben, ha az új adat gombra kattintunk új partnert vihetünk fel.

Partner

Név:\*

Székhely | Telephelyek | Egyéb adatok | Megjegyzés | Csatolmányok

Cím

Ország: Magyarország

Irsz.:

Helység:

Utca, hsz.:

Régió:

Levelezési cím

Azonos a címmel

Ország:

Irsz.:

Helység:

Utca, hsz.:

Régió:

Kapcsolatok

	Név	Titulus
*		

Kommunikáció

Nyelv: magyar

	Csatorna	Érték
*		

Ok Mégsem

5. ábra Partner adatok (székhely)

A partner beviteli ablakban partnereink székhely adatai megadása mellett lehetőség van külön levelezési cím megadására, valamint kapcsolattartók, illetve kommunikációs csatornák rögzítésére. Minden partnerhez lehetőség van korlátlan telephely felvitelére. A székhelyhez hasonlóan külön rögzíthető cím (megegyezhet a székhelyével), illetve levelezési cím, valamint kapcsolattartó, kommunikációs csatorna.

Partner

Név:\* A partner neve

Székhely | Telephelyek | Egyéb adatok | Megjegyzés | Csatolmányok

Telephelyek

Név	Cím
1. telep	

Új adat Megnyitás Törlés

Cím

Azonos a székhely címmel

Ország: Magyarország

Irsz.:

Helység:

Utca, hsz.:

Régió:

Levelezési cím

Cím forrása: azonos a címmel

Ország:

Irsz.:

Helység:

Utca, hsz.:

Régió:

Kapcsolatok

	Név	Titulus
*		

Kommunikáció

Nyelv: magyar

	Csatorna	Érték
*		

Ok Mégsem

6. ábra Partner adatok (telephelyek)

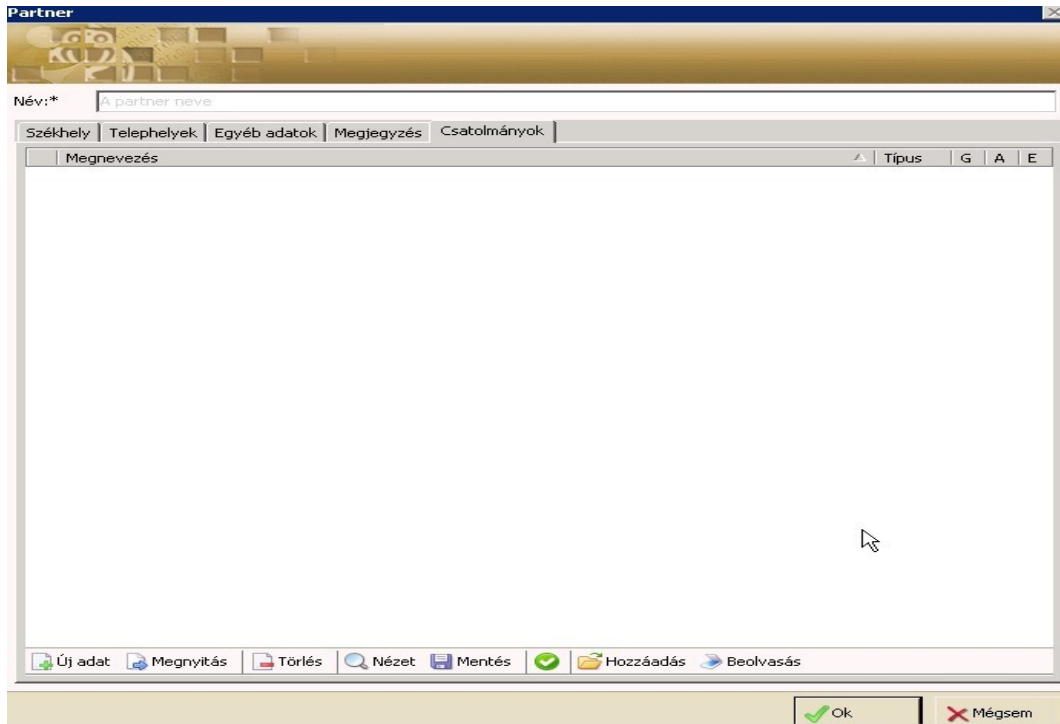
Lehetőség nyílik partnerekhez egyéb adatokon belül bankszámlák felvitelére, melyeket számlázás, későbbiekben banki kiegyenlítés feldolgozásakor használhatunk fel. Ugyan ebben az ablakban rögzíthetjük a már előre létrehozott azonosítók értékeit. Nem utolsó sorban beállíthatunk alapértelmezett fizetési módot, és árformát, amelyet számlázáskor felülbírálhatunk.

7. ábra Partner adatok (egyéb adatok)

Minden partnerhez rögzíthetünk megjegyzés sorokat, amely bármilyen számunkra fontos információt tartalmazhat.

8. ábra Partner adatok (Megjegyzés)

Ugyan csak plusz információk tárolására ad lehetőséget (pl. szerződés) a fájl szintű csatolás, mely akár a lapolvasóból direkt módon történő rögzítést is lehetővé tesz.



9. ábra Partner adatok (csatolmányok)