

# TÁJÉKOZTATÓ A CCN V2016.7 VERZIÓHOZ

## Változások a V2016.6 SP2 verzió kiadása után

### Általános információk

#### Javítás

- Ha egy nyomtatvány típushoz több lehetséges formátum is tartozott, akkor a nyomtatási ablakban a nem bizonylat típusú nyomtatványok esetében az **Admin** programban beállított példányszám az első nyomtatványhoz beállított értékkel indult, és a nyomtatvány kiválasztásával nem változott a kiválasztott nyomtatványhoz beállított példányszámra.

### Készletkezelés

#### Javítás

- Ha az előkészített szállítólevél devizás volt, akkor az **EKÁER feladás** során nem történt meg a tételérték átszámítása HUF-ra.
- Az értékesítési **Teljesítés bizonylathoz** rögzített bizonylatjellemző nem került továbbadásra a **Raktári kiadás** bizonylathoz.
- Ha be volt állítva, hogy a szállítólevélen kerüljenek nyomtatásra a nettó és bruttó tömegadatok, akkor tömeg adatokat a program nem jelenítette meg a nyomtatási előképen, csak a végleges nyomtatáson.

### Pénzügy

1. A **V2016.4** verzió kiadása óta a modulon belül új menüpont a **Lekérdezések/Pénzügyi partner** menüpont, de kimaradt az új menüpont ismertetése az eddigi tájékoztatókból.

A menüpontot indítva, a megnyíló ablakba lehetőség van a pénzügyi vevő, szállító, pénztár és bank állományokba rögzített partnerekkel szembeni követelések és kötelezettségek pénzügyi alakulásának lekérdezésére és a kigyűjtött adatok XLSX formátumú exportjára.

Az ablakban alapállapotban a szűrők közül az **Adóév** mezőbe a program az aktuális dátumhoz tartozó adóévet állítja be, és a **Vevő (kimenő) számlák** kapcsoló jelölt.

Ha a kezdő és/vagy záró **Időszak** mezőbe szűrő adatként rögzítve van dátum, akkor a program a megadott dátum határokat figyelembe véve készíti a kigyűjtést.

Ha a **Partner** mezőbe nincs kiválasztott partner, akkor a kigyűjtést az összes partnerre elkészíti a program, egyébként csak egy kiválasztott partnerhez tartozó vevő vagy szállítói adatot gyűjti ki.

Adóév:	Időszak:	Partner:	Bizonylat típus:
2016-os adóév			<input checked="" type="radio"/> Vevő (kimenő) számlák <input type="radio"/> Szállító (bejövő) számlák

A szűrők alapbeállításával a **Frissítés** hatására a program az összes partnert, és a tárgyévi összes vevő, szállító, pénztár és bank állomány minden adatát figyelembe véve készít kigyűjtést a vevők részére kiállított számlákhoz a pénzügyi állományokba rögzített pénzügyi adatokról, az alábbi fejléc szerint:

Partnerkód ▲												
Partner	Állomány	Sorszám	Bizonylatszám	Teljesítés dátuma	Bizonylat kelte	Nettó	ÁFA	Összeg	Deviza	Kiegészítés	Egyenleg	Partnerkód ▲
Fizetési határidő	Könyvelés dátuma	Nettó (könyvelési deviza)	Áfa (könyvelési deviza)	Összeg (könyvelési deviza)	Kiegészítés (könyvelési deviza)	Egyenleg (könyvelési deviza)						

A teljes fejléc, és ennek megfelelően minden kigyűjtött adat, csak a vízszintes csúszka áthelyezésével válik láthatóvá.

Az ablakban alapállapotban a **Partnerkód, (Partner Id)** mint csoportosító azonosító ki van emelve, aminek első soron az azonos nevű partnerek megkülönböztetésekor van jelentősége.

(A **Partner Id** adat olyan egyedi azonosító a partner nyilvántartásban, amit a partner adatainak rögzítésekor a program hoz létre, és a partner törzsadataihoz kapcsol.)

A fejléc címszavak a fejléc sorban fogd és vidd módszerrel tetszés szerint átrendezhetőek, továbbá a csoportosítási tartományba szükség szerint kiemelhetőek.

Ha az ablakba egy adott szűrőbeállítás mellett megtörtént a leválogatás, és azután történik fejléc címszó átrendezés, vagy címszó csoportosítási tartományba kiemelés, akkor a változtatás hatására a kigyűjtött adatok megjelenítése az ablakban automatikusan igazodik az új beállításhoz.

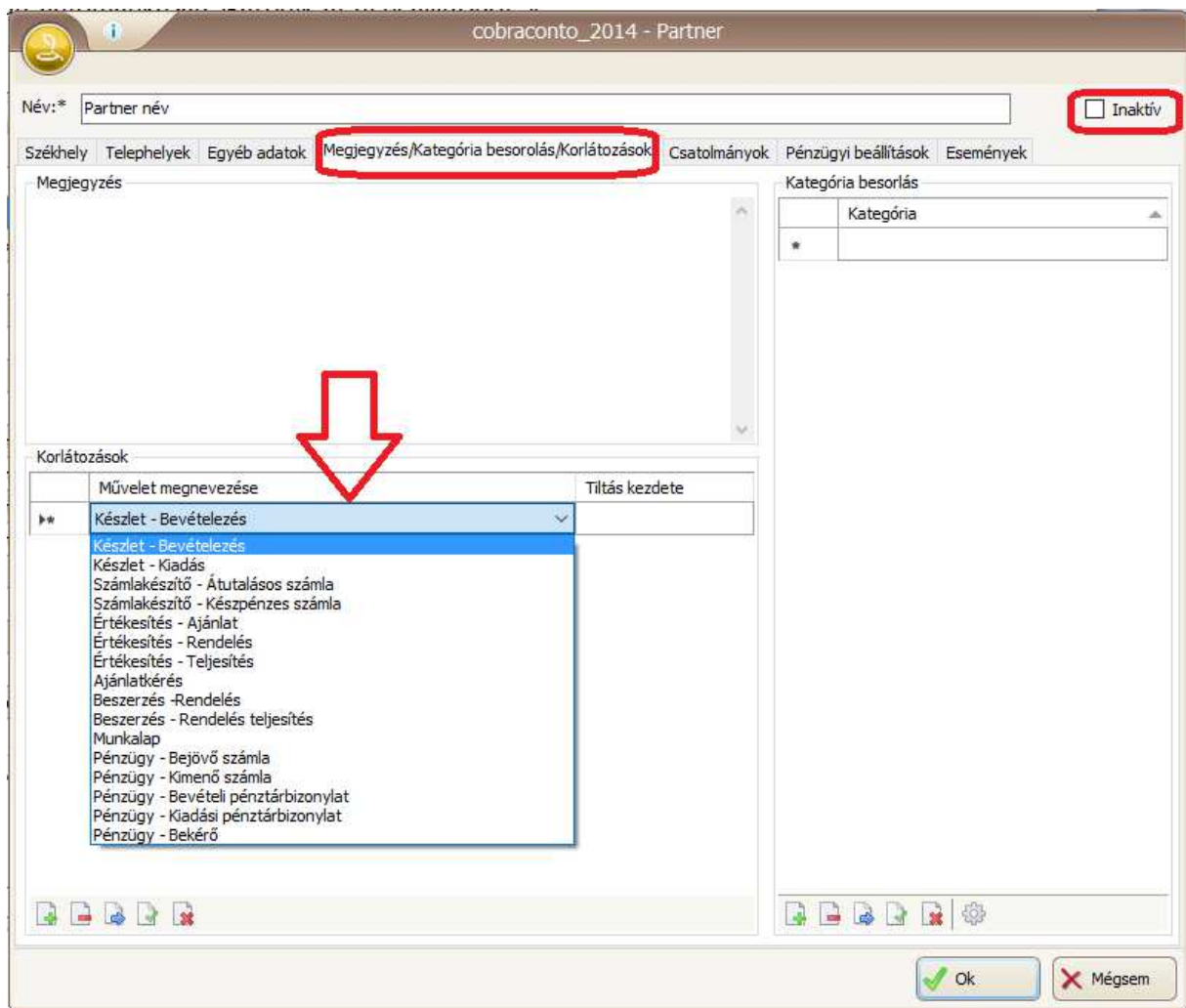
## 2. Javítás

- **Új Bekérő levél** adatait megadva, az adatok rögzítése előtt **Nyomtatási előképet** indítva, az előképen a fizetendő összesen adat 0,00 volt.
- Az pénzügyi bizonylatok nyomtatása során nem érvényesült az **Admin** program **Nyomtatási formátumok/Karbantartás** ablakban beállított példányszám adat.
- A **Csoportos beszédés export** során nem vette figyelembe a program a partnerhez beállított érvényesség vége dátumot és a megadott értékhatár adatot.
- A tranzakció nélküli napokra a Budapest Bank által megküldött **Banki kivonat feldolgozás** során hibát jelzett a program, és a feldolgozás sikertelen volt.

## Partner

1. Bővült a partneryilvántartás partnerenkénti inaktív állapot beállításával és partnerekkel szembeni korlátozások rögzítésének lehetőségével.

Az új adatok megadásához változott a **Partner** adat felvételi ablak.

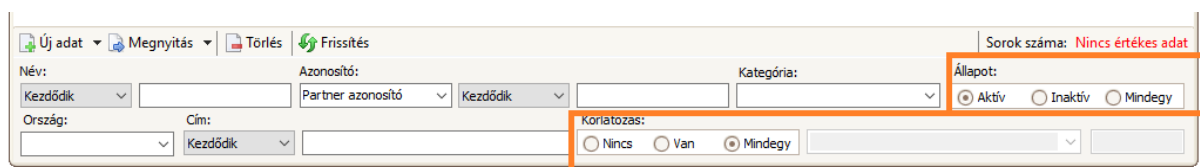


A partner **Név** mező mellett egy karakteres mezőben jelölhető a partner **Inaktív** állapota, és a **Megjegyzés/Kategória besorolás** fül alatti lap kiegészült lenyíló menüből választható **Korlátozások** beállításával.

Adott művelet tiltása a művelet (**Művelet megnevezése**) kiválasztásával, és a tiltás kezdeti időpontjának (**Tiltás kezdete**) megadásával történhet.

Ha egy partnerhez jelölt az **Inaktív** kapcsoló, és/vagy be van állítva egy kiválasztott művelethez adott időponttól a tiltás, akkor a megfelelő bizonylat kiállítási ablakban a partner névre tallózás hatására automatikusan nem jelenik meg a kiválasztási ablakban a partner.

Vizsgont a partnereknént rögzíthető új adattárolási lehetőségekhez igazodva a **Partner** kereső ablakban új szűrési lehetőség az **Aktív, Inaktív Állapot** és **Korlátozás** alkalmazása szerinti szűrés. Így a szűrők megfelelő beállításával minden partner kiválasztható lesz, de ha a kiválasztott partnerhez tartozó módon az adott művelet tiltott, akkor az adott művelethez tartozó bizonylat csak előkészített állományba rögzíthető.



A modulból indított partner kereső ablakban alapállapotban a **Korlátozásokhoz** tartozó **Mindegy** kapcsoló jelölt, ami mellett a látható két mező nem aktív.

Jelölve a **Nincs**, vagy a **Van** kapcsolót a két mező aktívra vált.

Korlátozás:

Nincs  Van  Mindegy

Készlet - Bevételezés  
Készlet - Kiadás  
Számlakészítő - Átutalásos számla  
Számlakészítő - Kézpénzes számla  
Értékesítés - Ajánlat  
Értékesítés - Rendelés  
Értékesítés - Teljesítés  
Ajánlatkérés  
Beszerzés -Rendelés  
Beszerzés - Rendelés teljesítés  
Munkalap  
Pénzügy - Bejövő számla  
Pénzügy - Kimenő számla  
Pénzügy - Bevételi pénztárbizonylat  
Pénzügy - Kiadási pénztárbizonylat  
Pénzügy - Bekérő

Az első mezőbe kiválasztható szűrési adatként a lehetséges tiltott művelet és mellette egy dátum időpont.

Ha a partner kereső ablak a kiállítható bizonylat partner név mezőjéből indítva tallózással nyílt meg, akkor a kereső ablakban alapállapotban az **Állapot/Aktív** és a **Korlátozás/Nincs** kapcsoló jelölt.

### Beszerzés

1. Új lehetőség a jelen verziótól a **Beszerzési rendelés** bizonylathoz rögzített bizonylatjellemző adatok bizonylatra nyomtatása.

A bizonylatra nyomtatás az **Admin** program **Nyomatási formátumok/Karbantartás** ablakában a **Beszerzés megrendelő levél** nyomtatványt megnyitva, a **Beállítások** fül alatti lapon elvégezhető paraméterezéssel az alábbi módon szabályozható:

**AvatarPropertyLocation = 0** ne kerüljön nyomtatásra,

**AvatarPropertyLocation = 1** a fejlécben a hivatkozási szám alatt legyen nyomtatva (alapértelmezett),

**AvatarPropertyLocation = 2** a láblécben az összesítés alatt, a paritás fölött legyen nyomtatva.

### Értékesítés

1. Új lehetőség a **Teljesítés bizonylathoz** rögzített bizonylatjellemző továbbadása a **Raktári kiadás** bizonylathoz.

2. Javítás

- Az értékesítési bizonylatok nyomtatása során nem érvényesült az **Admin** program **Nyomatási formátumok/Karbantartás** ablakban beállított példányszám adat.