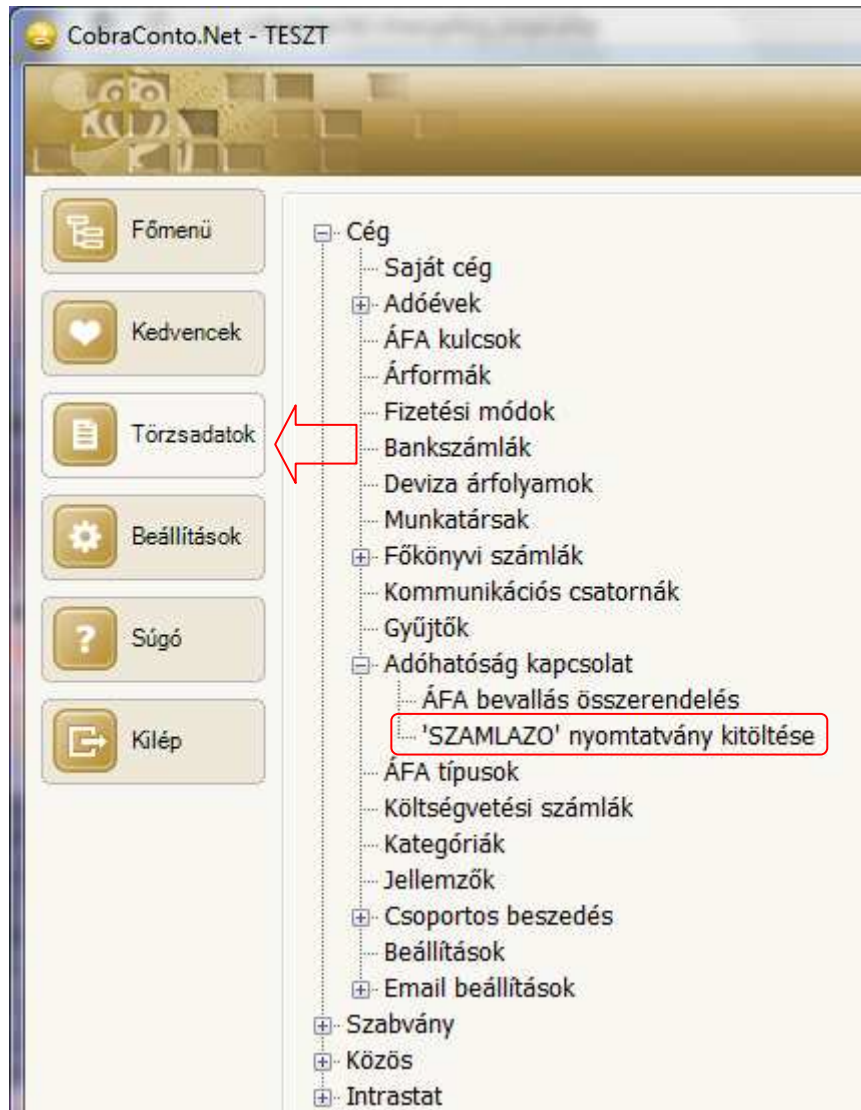


# TÁJÉKOZTATÓ A CCN V0.66 VERZIÓHOZ

## Változások a V0.65 verzió kiadása után

### Általános információk

1. Új menüpont a **Törzsadatok/Cég/Adóhatóság kapcsolat** gyűjtőmenü alatt a **'SZAMLAZO'** nyomtatvány kitöltése menüpont.



A nemzetgazdasági miniszter 23/2014. (VI. 30.) NGM rendelete erre a célra rendszeresített nyomtatványon, a rendeletben meghatározott adatok közlésével bejelentési kötelezettséget ír elő minden adóalany részére, aki számlázó programot használ.

A nyomtatvány formátuma a NAV honlapjáról letölthető, az Általános nyomtatványkitöltő programmal kitölthető, és az ügyfélkapun keresztül közvetlenül beküldhető.

A 'SZAMLAZO' nyomtatvány kitöltése menüpont hatására megnyíló ablakba a program kigyűjti a kitöltéshez szükséges adatokat.

Számlázó program bejelentése

Azonosítás (B)  
 Adózó adószáma: 13176532-2-42  
 Adózó neve: Demo Non-Profit Kft. rövid név  
 Székhely: 1134 Budapest, Széchenyi u. 54.  
 Postacím: 1134 Budapest, Széchenyi u. 54.

Keltezés (F)  
 Helység:\* Budapest  
 Időpont:\* 2014.10.22.

01 - Bejelentés (A)  
 Program neve: CobraConto.Net  
 Azonosítója: 213  
 Program fejlesztő (gyártó) neve: Cobra Computer Kft.  
 adószáma: 12103519-2-41  
 Értékesítő/rendelkezésre bocsátó neve:\* Cobra Computer Kft.  
 adószáma:\* 12103519-2-41  
 Program beszerzése:\* 2013.01.28.  
 Programhasználat kezdete:\* 2013.01.28.

Állomány:\* C:\ABEV\Szamlazo.xml Indít

Az adatok szükség esetén szerkeszthetők, ha például a **Programhasználat kezdete** nem azonos a **Program beszerzésének** időpontjával.

Az **Indít** gomb hatására a program az **Állomány** mezőbe megadott fájlba XML formátumban elmenti az adatokat.

Az Általános nyomtatványkitöltő programot indítva, a fájl megnyitása után a bejelentést küldő cég cím adatait, valamint az ügyintéző név és telefonszám adatait módosítani, illetve pótolni kell. (A CCN programban a címtárolás szerkezete nem teszi lehetővé az adatlapon megkövetelt szerkezet szerinti cím megadását.)

2. A **Főmenü/Cég** gyűjtőmenü alá közvetlenül tartozó **ABEV összerendelés** menüpont megnevezése **ÁFA bevallás összerendelés** megnevezésre változott.

Az **ÁFA bevallás összerendelés** és a **'SZAMLAZO'** nyomtatvány kitöltése menüpont az **Adóhatóság kapcsolat** új gyűjtőmenü alá került.

3. A CobraConto.Net rendszer programjait indítva, a **Súgó/Cobra.hu/Távfelügyeleti kapcsolódás** menüpont hatására indított távoli elérést biztosító **LogMeIn** szoftver helyére a **TeamViewer** szoftver került.

Ha bizonyos hiba-megállapítás, elhárítás, vagy beállítás módosítás érdekében szükséges a számítógép távolból vezérlésének biztosítása a segítséget nyújtó Cobra munkatárs részére, akkor a menüpontot indítva az új szoftverhez tartozó **Cobra távoli elérés** ablak nyílik meg. (Ha a menüpontot indítva engedélykérő ablakot jelenít meg a Windows, akkor az ablak az engedély megadása után nyílik meg.)



Az ablak **Azonosító** mezőjébe a program megjelenít egy kilenc számjegyből álló kódot, amit közölni kell a Cobra szakemberével.

A szakember a kód segítségével átveheti a gépen a vezérlést a szükséges feladat elvégzéséhez.

4. Ha a programhasználati licenc időkorlátos, és a licenc 15, vagy annál kevesebb nap múlva lejár, akkor a program indításkor figyelmeztető üzenetet jelenít meg.
5. Javítás
  - Windows 8.1 rendszerben egy kiválasztott oldal nyomtatását indítva hibásan működött a crystal report.
  - Ha egy SQL szerverhez tartozó adatbázisokra a Cobra.Db.Creator programmal történt tömeges adatbázis verzió frissítés indítása, akkor esetenként az adatbázis frissítés elakadt, valamint a tömeges frissítés végrehajtása után a nyomtatványok frissítése nem működött.
  - Jelenleg a hírcsatorna működtetése szünetel, ezért a főlapról a **Hírek** fülhöz tartozó lap törlésre került.
  - Ha az **Adóévek/Évnyitás** ablakban a felajánlott **Művelet**, vagy **Célállomány** mezőben a felajánlott beállítás, vagy adat megváltoztatásra került, akkor azt a program csak akkor vette figyelembe, ha a nyitás indítása előtt megtörtént az átállított/átírt mezőből a kilépés.

### **Számlakészítés**

1. Ha a számla tételesorainak rögzítése az **Azonosító** mezőbe beírt termékazonosítóval történik (gyors beviteli mód), akkor az első tételesor generálása előtt az **Azonosító** mező előtti üres

**Mennyiség** mező a tételsor generálása (Tab billentyű alkalmazása) után is üres marad, de a tételsor **Mennyiség** mezőbe „1”-et generál a program.

Nr.	CSK ...	Raktár	Megnevezés	Mennyiség	Egység	ÁFA típus	ÁFA [%]	Alap. e.ár	Sz	K [%]	Kedvezmény	Nettó érték
1	10	Központi fogadó...	Alapanyag 1	1	gr	Fizetendő ÁFA	27%	30				30

K. [%]:	Raktár: Központi fogadó raktár	Árforma: Listaár	Mennyiség:	Azonosító: A4
---------	--------------------------------	------------------	------------	---------------

Ha viszont egy adott tételsor generálását megelőzően az **Azonosító** előtti **Mennyiség** mezőbe történt mennyiség beírás, akkor a beírt mennyiséget a következő **Azonosító** által kiválasztható termékhez is felajánlja a program

2. Bővült a **Bevállás/PTGSZLA adatlap** hatására megnyíló ablak.

Az ablakban a felületre kerültek az adóévhez tartozó számlaállományok, amelyek a megelőző verzióban csak a **Választott állományok** funkció hatására jelentek meg egy külön ablakban.

További változtatás, hogy a kigyűjtés szűrhető **Pénzmozgás mód** beállítással, ami biztosítja, hogy több, készpénz jellegű fizetés (pl. **Készpénz**, **Bankkártya**) szűrővel legyen megadható.

3. Javítás

- Az érvénytelenítő számlák másodpéldányán nem nyomtatta ki a program a pénzügyi vevőnaplóba generált bejegyzés sorszámát.  
(Megjegyzés: Csekkes számlát nyomtatva továbbra sem nyomtatódik a pénzügyi bejegyzés sorszám, de az érvénytelenítő számla másodpéldányára igen.)

- Ha egy hibásan felvett ütemezett számla adat törlésének indítása az ütemezés alapján generált előzetes számla törlése után történt, akkor a program a hibásan felvett, tényleges kapcsolattal nem rendelkező ütemezett számla adatot fizikailag nem törölte, helyette a **Státusz** oszlopban egy piros ikont jelenített meg.
- Ha a számla raktári mozgásként kiállított szállítólevél felhasználásával készült, akkor a program a számla adataihoz nem emelte be a vevő partnerhez törzsadatként rögzített ügynököt.
- Az egyszerűsített számla érvénytelenítésekor a számla előnézet nem volt megtekinthető.
- Egyszerűsített számla véglegesítésekor nem generálódott a számlához csatolmány.
- Számlakészítéskor korábbi számlát importként használva, a program nem vette át a korábbi számlából az árformát, hanem mindig az alapértelmezett árformát ajánlotta fel.

## **Készletkezelés**

1. Új menüpont a **Lekérdezések** gyűjtőmenü alatt az **Érvényességi idővel rendelkező készletek** menüpont.

A megelőző verziókban is volt lehetőség érvényességi idővel rendelkező bevételezéseket rögzíteni, de kiadáskor az érvényességi idő figyelembe vételére csak akkor volt lehetőség, ha a bevételezés **Sarzs-** vagy **Sorozatszám**mal is azonosítva volt.

Ilyenkor a **Sarzs/Sorozatszám** kiválasztásával kiadáskor az **Érvényességi időt** is figyelembe lehetett venni.

Az új lekérdezéssel párhuzamosan az eddigi módszert is meghagyva, lehetővé válik a terméktörzsbe felvett és felvételre kerülő termékek adataihoz a **Raktárkezelés** fül alatti lapon az **Azonosítás** mezőbe a **Sarzs** és **Sorozatszám** azonosításon kívül az **Érvényességi idő** választására is.

Az **Érvényességi idő** beállítást választva, a program megköveteli, hogy az **Érvényességi idő kötelező (Bevételezés)** kapcsoló legyen beállítva, és hogy az **Azonosítás csak kiadáskor** kapcsoló jelöletlen legyen.

Ezt a beállítást alkalmazva egy termékhez, a bevételezések alkalmával a program megköveteli az érvényességi idő megadását, és a megadott dátumból automatikusan generál a bevételezett mennyiséghez **Sarzs** azonosítót.

Ezzel a módszerrel az érvényességi idővel igen, de egyéb sorozatszámmal nem rendelkező készletek is nyomon követhetők, anélkül, hogy kétszer kellene az érvényességi időt megadni.

Az érvényességi időből generált **Sarzs** azonosító szerkezete yyyyMMdd, vagyis év, hó, nap. Így az operációs rendszer nyelvi beállításaitól függetlenül rendezhető azonosítókat generál a program.

A jelenlegi lekérdezés úgy a régebbi, mint az új lehetőség alkalmazásával rögzített készleten lévő, **Érvényességi idővel** rögzített készleteket kimutatja.

Az **Érvényességi idővel rendelkező készletek** menüponthoz tartozó ablakba a program **Frissítés** hatására kigyűjti a **Termék** mezőbe betallózott érvényességi idővel rendelkező termék készlet adatait **Sarzs/Sorozatszám** és érvényességi időbontásban. A kigyűjtés szűrhető raktárra

Érv. ideje	Készlet	Egység	Sorozatszám	Raktár
2014.09.01.	20,00	db.	20140901	Raktár 1
2014.11.01.	30,00	db.	20141101	Raktár 2

Frissítés Sorok száma: 2

Termék:\* Raktár:

Termék érv.idővel\_1

Az előbbi mintatermék esetében **Sarzs/Sorozatszám** azonosítót az érvényesség ideje dátumból a program generálta, és a következő mintán szereplő termékhez a **Sarzs/Sorozatszám** megadása az **Érvényességi idő** megadásától függetlenül történt.

Érv. ideje	Készlet	Egység	Sorozatszám	Raktár
2014.10.30.	5,00	db.	S4	Raktár 2
2014.11.01.	3,00	db.	S5	Raktár 2

Frissítés Sorok száma: 2

Termék:\* Raktár:

Termék érv.idővel\_2

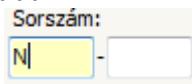
2. A **Leltár listák/Leltár/Név szerint** és **Azonosító szerint** listák formátuma megváltozott. A listákon a **Nettó[kg]** és a **Nyilv.Ár** oszlophoz tartozó értékadatok megjelenítését az új formátum négy tizedesig biztosítja.
3. Javítás
  - Ha az **Árrés lista (Tételes, Kivonatos, Egyedi azonosító szerint)** kigyűjtéshez **Partner/Kategória** szűrőbeállítás is történt, akkor a program nem tüntette fel a listán a szűrőként beállított partner, illetve kategória nevét.
  - Nem nyomtatta ki a program az árrés listák összesítő soraihoz az árrés százalékértéket.
  - A **Mozgásnem összesítő** listára a nyitó egyenleget hibás algoritmussal számolta a program, így előfordulhatott, hogy a nyomtatott nyitóegyenleg nem a tényleges értéket mutatta.

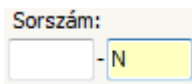
- Ha egy termékhez több kategória is van rendelve, akkor a **Forgalom Könyvelési csoport szerinti** listára a program többszörözve gyűjtötte ki az adott termékhez tartozó forgalmat.
- A **Forgalom Könyvelési csoport szerinti** ablakban a **Kategória** szűrő fül alatti lapon nem működött a **Minden kijelölés megszüntetése** funkció.

## Pénzügy

1. Különböző módon működött a pénzügyi állományokban a sorszám alapján indított keresés, ha a szűrő beállító mezőknek csak az egyikében történt keresendő sorszám megadás.

A jelen verziótól minden pénzügyi állományban a sorszám alapján történő keresés, amennyiben csak az egyik sorszám mezőben van megadva adat a megelőző verzióig a vevő/szállító és pénztár állományokban alkalmazott módra változott, ami az alábbi.

Ha a szűrőként megadott sorszám a –tól mezőben van , akkor a program a sorszámától kezdődően gyűjt (maximum száz tételt), és legfelül a legnagyobb sorszámút fogja megjeleníteni.

Ha a szűrőként megadott sorszám az –ig mezőben van , akkor a program a sorszámmal végződően gyűjt (maximum száz tételt), és legfelül a legnagyobb sorszámút fogja megjeleníteni, azaz a szűrőként beírt sorszámút.

2. A pénztárbizonylatok **Csoportos véglegesítése** ablak a szűrési beállításokon kívül kiegészült a véglegesítéssel együtt indítható **Bizonylat nyomtatás** paraméterezés lehetőségével.
3. Javítás
  - Ha az adóév létrehozásakor a bizonylatszám szerkezet elválasztójel nélküli, akkor bizonylatszám generálást beállítva a vegyes napló, bekérő levél vagy pénztár állományhoz, rögzítéskor a program kilépett.
  - Ha az évnnyitás előtt az új adóévhez létrehozott pénzügyi állomány neve azonos volt egy megnyitandó pénzügyi állomány nevével, akkor a program hibaüzenet helyett kilépett.
  - A vevő vagy szállítónaplóhoz rendelt üres vegyes napló törlését engedte a program.
  - Devizás bankból lekért **Bankbizonylatok tételes listán, Tételérték könyvelési devizában** beállítást alkalmazva, a program hibásan számolta ki az összesen adatot.
  - A **Vevőszámla korosító listára** gyűjtés során a program hibásan vette figyelembe a túlfizetéseket.
  - A csoportos beszédési megbízásokhoz tartozó **Sikertelen beszédések importja** alkalmával a program nem tudta beazonosítani a tételt, ha a partnerhez rögzített bankszámlaszám tagolt, illetve szeparátor karaktereket is tartalmazott.
  - Ha a **Banki átutalási megbízás export** ablakba a **Terhelendő bankszámla** mezőbe olyan bankszámlaszám lett kiválasztva, amelyik bankjához rendelt banki szoftver esetében a tranzakció export még nincs megvalósítva, akkor a program kilépett.
  - Nem gyűjtötte ki a program a **Csoportos pénztárbizonylat nyomtatás** ablakba, a nem nyomtatott véglegesített pénztárbizonylatokat, és így nem volt lehetőség a csoportos pénztárbizonylat nyomtatásra.

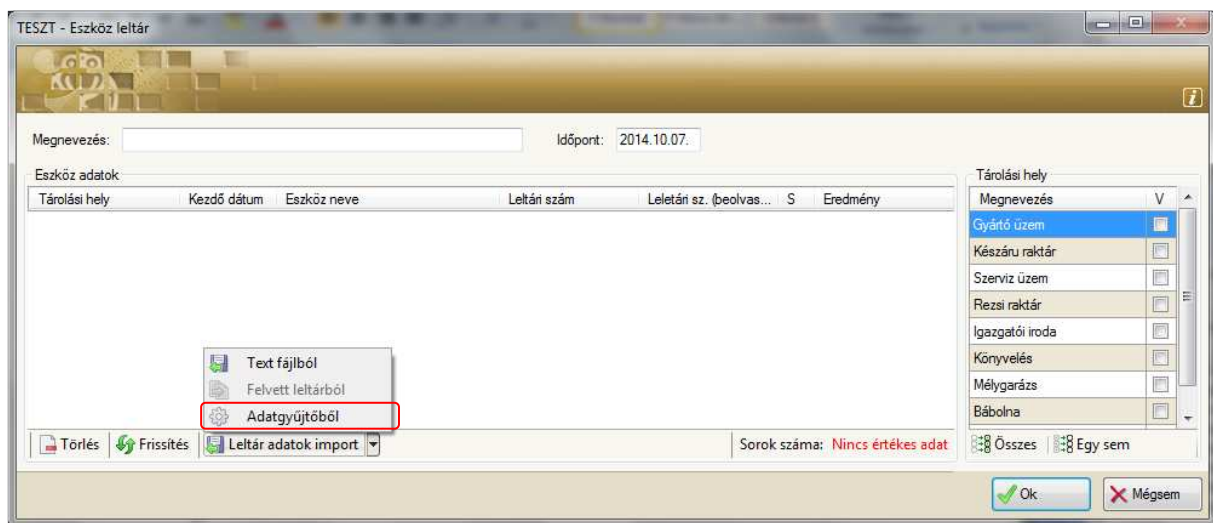
## Főkönyv

Javítás

- Lezárt pénzügyi időszakra indítva évvárast vagy évnyitást, a program hibaüzenet megjelenítése helyett kilépéssel reagált.
- Ha az új évhez a főkönyvi számlaszámok létrehozása nem az **Évnyitás** menüponthoz tartozó **Főkönyvi számlaszámok másolása**, indításával történt, hanem például külső import útján, és nem lett létrehozva az előző és az új év főkönyvi számlaszámai között a kapcsolat, akkor az évvnyitást indítva, hibaüzenet helyett a program kilépett.
- A **Főkönyvi kivonat** ablakba kigyűjtött kivonat kijelölt számlaszám kartonját megnyitva, nem jelenítette meg a program automatikusan az időszakhoz tartozó könyvelt tételeket csak a **Frissítés** hatására.

## Tárgyi eszköz

1. Az **Eszköz leltár** ablakba a **Tárolási helyenként** nyilvántartott eszközállomány és a felvett leltár összehasonlításához lehetővé vált a felvett leltáradatok beolvasása **Adatgyűjtőből** is.



A leltározás ellenőrzésének folyamata hasonló azzal, mint amikor a felvett leltár beolvasása **Text (TXT) fájlból** történik.

Első lépés a tárolási hely illetve helyek kijelölése a „V” Választ oszlopban, amely tárolási helyeket figyelembe véve megtörtént a felvett leltár **Text fájlba** rögzítése, vagy **Adatgyűjtő** készülékbe gyűjtése.

Ezután a **Frissítés** hatására a program kigyűjti a kijelölt tárolási helyekhez tartozó nyilvántartás szerinti állományt.

**(Megjegyzés:** Ha egyetlen tárolási hely sincs kijelölve, akkor a program minden eszközt kigyűjt, és ilyenkor azokhoz az eszközökhöz, amelyekhez a nyilvántartásban nincs megadva tárolási hely, a kigyűjtésben a **Tárolási hely** oszlophoz tartozó mezőben kérdőjeleket jelenít meg a program.)

Második lépés a felvett leltár beolvasása.

A program a leltári szám alapján végzi az egyeztetést a felvett leltár és a nyilvántartott eszközállomány között.

Az **Adatgyűjtő** készülékből beolvasott felvett leltárban minden eszközhöz két mező tartozik, az eszköz leltári szám azonosítója és a mennyiség (1). A beolvasott adatokból a program, mindig csak az első mező tartalmát (a leltári számot) veszi figyelembe, hasonlóan a **Text** fájlból történő beolvasáshoz.

A beolvasással egy időben a program elvégzi az egyeztetést, és az esetleges eltéréseket az **Eredmény** oszlopban kiírja.



A leltár a **Megnevezés** mezőbe beírt szabadon választott néven elmenthető.

Ha eltérés mutatkozott, az elmentett leltár újra megnyitható, és egy új adatgyűjtést végezve, egy újabb beolvasással új egyeztetés indítható.

## 2. Javítás

- Ha az **Adótörvény szerinti écs karbantartás** menüpont segítségével történt a tárgyévi adótörvény szerinti értékcsökkenés kiszámítása, akkor a kiszámolt jó adótörvény szerinti értékkel nem módosult az eszköz adatlapján az adótörvény szerinti nettó érték.
- Ha az **Eszköz adatok** ablakból **Eszköz főkönyvi számlaszámok** ablakot nyitva, **Adóév** választás nélkül történt tallózás valamelyik számlaszám mezőben, akkor hibajelzés helyett a program kilépett.
- Ha megtörtént egy eszköz selejtezése, akkor a főkönyv részére átadott helyes könyveléstől eltérően, a program az eszköz kartonjához hibás adatokat tárolt, és így eltérés mutatkozott a főkönyv és az eszközes adatok között, valamint hibás volt az időszakhoz lekért befektetési tükör.
- A Cobra.Import program **Általános text import** menüpont hatására megnyíló ablakból indított importálás során, a program nem generálta az eszközhöz tartozó értékcsökkenés főkönyvi eseményt.
- A **Karbantartás/Leltárfelelős/Eszköz adatok** és **./Tárolási hely/Eszköz adatok** menüpont hatására megnyíló ablakokban nem működött a **Sorok számának korlátozása** kikapcsolás.
- Ha egy eszköz aktiválásának végrehajtása könyvelés nélkül történt, akkor később az eszközt megbontva, a bontás az eredeti aktiválást könyveltté változtatta.
- Ha egy aktív de **Számviteli tv.** és **Adótörvény** szerint is leírt eszköz selejtezésre került, akkor az **Eszköz adatok** ablakban a **Bruttó érték** mezőt nem nullázta a program.
- Ha egy eszköz selejtezésre került, akkor a **Főkönyvi esemény** sorban nem rögzítette a program, az **Érték (szv.tv.)** és **Érték (adó tv.)** mezőkbe a kivezetési érték adatokat.
- Az eszköz kartonjára a program a selejtezés alkalmával **Eszköz terven felüli leírást** rögzített és változatlanul hagyta **Bruttó érték** adatot.

## Partner

1. A **Partner/Telephelyek** lapon a kiválasztott telephelyhez tartozó **Egyéb adatok** fül alatti lapról a **Számlázási cím** és **Számla postázási cím** kapcsolók áthelyezésre kerültek a telephelyhez tartozó **Címek** fül alatti lapra.

TESZT - Partner

Név:\* Partner

Székhely Telephelyek Egyéb adatok Megjegyzés/Kategória besorolás Csatolmányok Pénzügyi beállítások Események

Telephelyek

Név	Cím
Partner telephelye	4496 Szabolcsveresmart, Apály u. 23.

Új adat Megnyitás Törlés

Elérhetőségek Címek Kapcsolattartók Ügynökök Egyéb adatok

Név a bizonylaton: Partner telephely megnevezése a bizonylaton

Cím

Azonos a székhely címmel

Számlázási cím

Ország: Magyarország

Irsz.: 4496

Helység: Szabolcsveresmart

Utca, hsz.: Apály u. 23.

Régió:

Levelezési cím

Cím forrása: közvetlenül megadható

Számla postázási cím

Ország: Magyarország

Irsz.: 4468

Helység: Balsa

Utca, hsz.: Alsó sor 5.

Régió:

Ok Mégsem

Ha jelölt a telephelyhez tartozó **Számlázási cím** kapcsoló, akkor a telephely részére kiállított számlára nem a székhelyhez tartozó címet nyomtatja a program, hanem a telephelyhez rögzített címet, továbbá ilyenkor, ha ki van töltve a telephelyhez tartozó **Név a bizonylaton mező**, akkor a mező tartalma kerül a **Vevő név** mezőbe a székhely megnevezése helyett.

A **Számla postázási cím** kapcsolónak akkor van jelentősége, ha be van állítva a számlához a postacím megjelenítés. Ilyenkor a beállított kapcsoló hatására a telephely részére kiállított számlákra a telephelyhez rögzített **Levelezési cím** adatokat, nyomtatja a program a postázási cím mezőkbe.

## Termék

1. A **Karbantartás/Árkarbantartás/Eladási ár import** menüpont hatására megnyíló ablakból indítható funkciók hibásan működtek. A jó működés érdekében megváltozott a menüpont hatására megnyíló ablak szerkezete és az indítható funkciók működése.

Eladási ár import

Állomány: C:\Munkak\eladási ár\EUR ár Termék\_1\_5.txt Betölt

Kezdő sor: 2 Azonosító oszlop: 2 Ár oszlop: 5  Bruttó

Árforma:\* EUR ár Deviza:\* EUR Érvényesség kezdete:\* 2014.10.01.

No.	Termék-azonosító	Ár	Azonosított termék
1	T1T1	0,4807	Termék 1
2	T1T2	11,11	Termék 2
3	T1T3	11,11	Termék 3
4	T1T4	11,11	Termék 4
5	T1T5	11,11	Termék 5

Indít

A **Kezdő sor** mezőbe beírással, vagy a léptető gombok segítségével lehet megadni, hogy az import fájl hányadik rekordjától kezdve történjen a feldolgozás.


Az **Azonosító oszlop** és **Ár oszlop** mezőbe kel megadni, hogy a termék azonosítója valamint az új ár adat az import rekord hányadik mezőjében található.

Az **Állomány** mezőbe tallózással, vagy beírással adható meg az import fájl útvonala.

Az import fájl Text szöveges fájl, áranként egy rekord, rekordon belül tabulátorral határolt mezőkkel. Bármilyen beállítási adatot megváltoztatva, a beállításokhoz igazodó változtatást a **Betöltés** gomb hatására végzi el a program.

Az **Árforma** és a **Devizanem** lenyíló menüből választható ki.

Az **Érvényesség kezdete** dátum beírással adható meg.

Ha a program valamelyik beolvasott mezőadatra vonatkoztatva hibát észlel, akkor azt a mezőben egy piros körben felkiáltójel ikonnal  jelzi. Az ikonhoz közelítve az egérrel, a program szöveges hibajelzést jelenít meg.

Az **Indít** hatására a program elvégzi az árforma szerinti új árak betöltését.

Ha a termékhez van érvényes ár az árforma szerint, akkor ahhoz az árhoz az **Érvényesség vége** mezőbe rögzíti a program az új árhoz tartozó **Érvényesség kezdete** dátum előtti nap dátumát.

2. Átdolgozásra került **Karbantartás/Árkarbantartás/Szállítói ár import** menüpont. Változott a menüpont hatására megnyíló ablak adattartalma, és változtak az ablakban elvégezhető beállítási lehetőségek, valamint az indítható funkciók.

A szállítói ár import fájl TXT kiterjesztésű szöveges fájl.

A fájl soronként azonos felépítésben egy termék árához tartozó tabulátorral határolt adatokat tartalmazhat.

Az import fájlban a program jelenlegi változatát tekintve megadandó minimális adattartalom a **Termék azonosítója, Ára, a Minimális rendelhető mennyiség, a Szállítási idő adat, és a szállítás során alkalmazott Csomagolási mennyiség.**

Termék azono...	Termék	Ár	Deviza	Érv. vége	Min.m.	Sz.i.	Sz.i.e.	Cs.m.	Cs.me.
*									

Adott szállítói árhoz a többi adat generálható, részben az ablakban **Alapértelmezett adatként** beállított/megadott adatból, részben az adott termékhez és szállítóhoz tárolt előző ár sorból.

A **Text fájl** mezőbe tallózással, vagy beírással adható meg az import fájl útvonala.

A **Partner** mezőbe tallózással választható ki a szállító partner.

A **Termék azonosító** és **Ár** adathoz tartozó oszlopszám megadása kötelező.

Az ár adathoz tartozó **Devizanemet**, a **Szállítási időegységet** és a **Csomagolási mennyiségi egységet**, ha volt a szállítónak a termékhez már szállítói ár rögzítve, akkor abból a sorból átveszi a program, ha meg nem volt, akkor az alapértelmezettként megadott adatot használja fel.

Kivétel, ha az árhoz tartozó devizanem is szerepel az import fájlban. Ilyenkor az oszlopszám megadással a fájlba rögzített devizanemet importálja a program.

Az **Érvényesség kezdete** adat megadható az import fájlban is, és megadható **Alapértelmezettként** is. Ha meg van adva az oszlopszám, és a sorhoz van a megadott mezőben dátum adat, akkor a program az import fájlban megadott dátumot tölti be.

Ha ugyanazon Szállítóhoz már volt előző szállítói ár adatsor, és abba a sorba még nincs rögzítve **Érvényesség vége** adat, vagy van rögzítve, de az **Érvényesség vége** adat nagyobb-egyenlő az új szállítói ár **Érvényesség kezdete** adatnál, akkor a betöltés végrehajtásakor a szállítóhoz tartozó megelőző szállítói ár sor **Érvényesség vége** mezőbe rögzíti a program az **Érvényesség kezdete** nap előtti dátumot.

Az **Érvényesség vége** dátum megadása nem kötelező, de megadható akár az import fájlban soronként, vagy az ablakban **Alapértelmezettként**.

Az elvégzett beállítás szabadon választott néven elmenthető, és később egy újabb importhoz is kiválasztható.

A **Betöltés** gomb hatására a program beolvassa az ablakba a beállításoknak megfelelően a megadott fájl tartalmát, és szintén a beállítások szerint, valamint az adatbázisban tárolt adatok alapján elvégzi a fejlécnek megfelelően az adatokkal való kiegészítést.

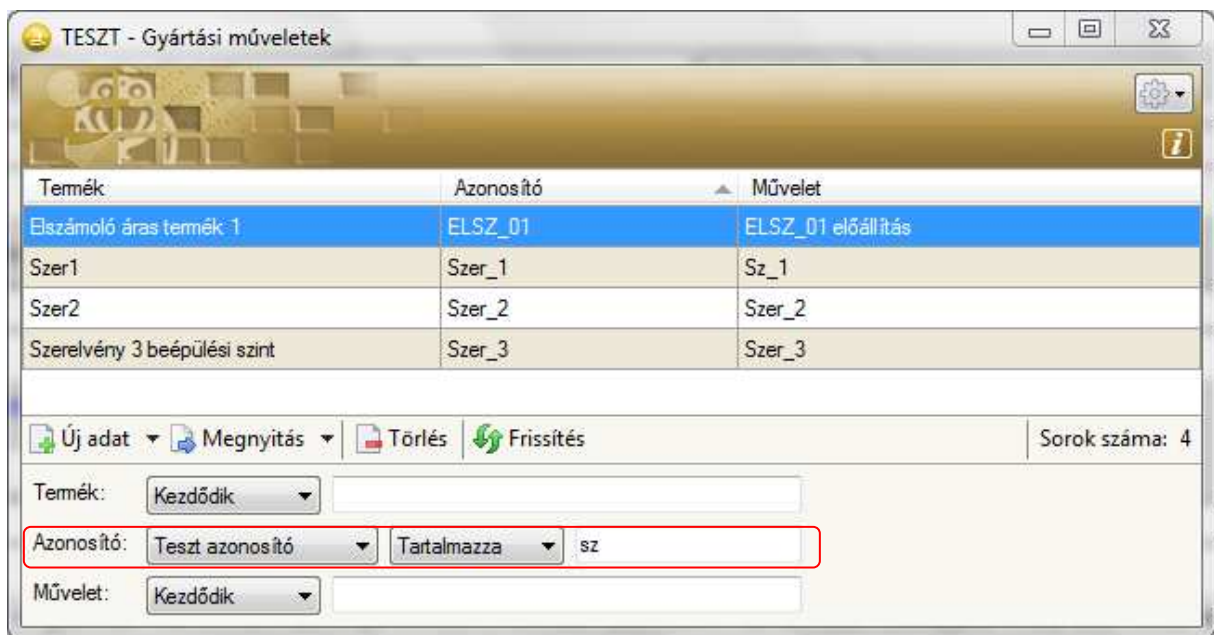
Az ablakban a beolvasott adatok szerkeszthetők, és szükség esetén megváltoztathatók.

A program az **Indít** hatására betöltött, esetleg az ablakban módosított adatokat ellenőrzi, és ha nem állapít meg hibát, az importot végrehajtja. Hiba esetén hibajelzést jelenít meg.

3. A **Gyártási műveletek** menüpont hatására megnyíló ablak bővült a termék **Azonosító** szűréssel, és oszloppal.

Az ablakban az **Azonosító** megnevezése lenyíló menüből választható ki.

A beállított szűrés szerinti kigyűjtés az **Azonosító** oszlop felírára kattintva rendezhető.



## **Beszerezés**

1. Bővült a **Rendelés teljesítése** ablak a **Tételsor azonosítók** megjelenítési lehetőségével.

TESZT - Rendelés teljesítés

Megnevezés:  Bejövő bizonylat:  Érték: **555,56605** HUF

Teljesítés ideje: 2014.10.20. Felelős:  Ügylet: Belföldi  Elhatárolás generálás

Beszállító:  Projekt azonosító:

Megjegyzés:

Beszerezési tételek

Raktár	Termék megnevezés	Mennyiség*	M.egys.	Egységár*	Sorozatszám	Érvényes	Elhatárolás
1. raktár	Alapanyag 1	50	gr	11,111321			
*							

Tételsor termékazonosítók

Cikkszám: ALAPA1  
Szállítói cikkszám: Bin\_A1

Gyűjtők

Gyűjtő	Kategória	[ % ]	Összeg	Sz	R	K
*						

**Rendelés teljesítést** rendelésből importálva az ablak átveszi a **Tételsor termékazonosítókat**, továbbá, ha rendelés nélkül készül teljesítés, akkor hasonlóan a rendeléshez, a program betölti a termékhez rögzített azonosítókat.

- Az egyedileg azonosított termékhez a **Sarzs/Sorozatszám** megadására szolgáló mező fejléc megnevezés „**Azonosító**” felirattal volt meghatározva, ami nem egyértelműsítette az egyedi azonosítás meghatározást, ezért a felirat **Sorozatszám** megnevezésre változott.
- Javítás
  - Minden **Beszerezéshez** tartozó kereső ablakokban a legrégebben rögzített adatoktól kezdve jelenítette meg a program a tételeket. (A változtatás hatására a kereső ablakokban alapbeállítás mellett a legutoljára rögzített tételtől indulva történik a kigyűjtés.)
  - A kimenő rendelés adatok ablakot átméretezve, csak a keret mérete változott, az ablak belső tartalma (például a tételsor terület) nem méreteződött át.
  - Ha egy rendeléshez tartozó teljesítés törölve lett, akkor a program nem törölte a rendelés **Teljesítések** fül alatti lapjáról a törölt teljesítést, valamint, ha a teljesített tételhez a program teljesítéskor nem raktári bevételezést generált, hanem elhatárolás könyvelést, akkor törléskor a program az elhatárolás könyvelést sem törölte.
  - A rendelésen szerepeltetett termékekhez nem emelte be a program a termékhez tartozó állandó gyűjtőket, valamint a **Bizonylatra** beállítással rögzített jellemzőit sem akkor, ha a rendelés ajánlatból generálva történt, sem akkor, ha önálló adatfelvétellel..
  - Ha **Végleges kimenő rendelések** ablakból egy kijelölt rendelésre a **Teljesítés generálás** funkció gombbal indítva történt teljesítés, akkor a generálás után a program nem frissítette automatikusan az **Állapot** mező tartalmát.

- Közvetlen rögzítéssel felvéve fej és láb gyűjtős beszerzési teljesítés tételsorait, ha a fejgyűjtő a tételsorok rögzítése előtt meg van adva, akkor a program hibajelzést jelenített meg, és nem engedte a teljesítés rögzítését.

### Értékesítés

Javítás

- Ha az **Értékesítés** modulban teljesített megrendelés alapján a számla kiállítása a **Számlázás** modulból **Import/Teljesítés igazolásból** kiindulva történt, akkor a számlán a program nem az értékesítésben megadott fizetési módot ajánlotta fel a számlára, hanem a partner törzsadatként rögzített fizetési módot.

### Import

Javítás

- A **Tárgyi eszköz/Általános text import** menüpont hatására megnyíló ablakból indított importálás során, a program nem generálta az eszközhöz tartozó értékcsökkenés főkönyvi eseményt.
- Áfás pénztártételeket importálva, a program nem bontotta az értéket **Nettó-** és **ÁFA** összegre, hanem összevonva **Bruttóként** hozta létre.